

SĂPĂTURILE DE SALVARE DE PE DEALUL ȘPRENGHI

Orașul Stalin *

D EALUL Șprenghi situat în partea de nord-vest a Orașului Stalin este cunoscut de multă vreme pentru descoperiri ale culturii Schneckenberg, semnalate de Julius Teutsch, care a și făcut săpături acolo. În anii 1936 și 1937 s-au întreprins noi săpături de către Muzeul săsesc al Țării Bîrsei, urmărindu-se în special urmele materiale ale culturii Schneckenberg. Acestea au fost folosite în monografia lui A. Prox asupra acestei culturi iar un scurt raport se ocupă de cetatea medievală, pomenită și într-o serie de studii privitoare la cavalerii teutoni din Țara Bîrsei¹.

După 1937 nu s-au mai făcut cercetări pe Dealul Șprenghi. Între timp dealul a fost exploatat de cariera de piatră a fabricii « Titan » din București, apoi de cariera întreprinderii « Temelia » din Orașul Stalin.

Cum lucrările carierei amenințau monumentul medieval, în anul 1954, un delegat al Muzeului național de antichități a fost la fața locului și a întocmit un raport din care reieșea că frontul carierei atinsese partea de sud a incintei. După aceasta a urmat un schimb de adrese între instituții pentru ca în toamna anului 1956, atunci cînd se distrusese mai mult de 2/3 din cetate (fig. 1) să înceapă cercetările. Săpăturile s-au efectuat între 19 octombrie — 8 noiembrie 1956 și 3 aprilie — 2 iunie 1957, cu concursul întreprinderii « Temelia ».

S-au executat în total 5 secțiuni, orientate în general perpendicular pe zidul de incintă al cetății medievale, cu deschideri de suprafețe, în funcție de complexele de zidărie apărute în sectorul de nord-est al cetății (fig. 2).

Scopul urmărit de săpături a fost: 1) datarea cetății medievale inclusiv a etapelor de construcție și 2) stabilirea succesiunii depunerilor de cultură materială ce au precedat cetatea medievală.

1) După cum reiese din profilul de vest al secțiunii I (fig. 3/2—3), stratul de pămînt cenușos de pe panta nordică a dealului ar putea reprezenta rezultatul arderii vegetației existente aici înainte de construirea cetății.

Incinta cetății se păstrează numai în regiunea secțiunilor III și IV și în suprafața de la sud de secțiunea II. În rest, traseul incintei a fost surprins în secțiunile I, II și V prin șanțul de fundații respectiv, zidul fiind demolat cu totul. Zidul de incintă are grosime de 1,80 m și este construit din piatră locală calcaroasă legată cu mortar. Înălțimea maximă ce se mai păstrează este de 1,24 m

* La săpături au participat: în 1956 A. D. Alexandrescu (responsabilă), M. Coja și I. Pop; în 1957 A. D. Alexandrescu (responsabilă) și N. Constantinescu.

¹ A. Prox, *Die Schneckenbergkultur*, Brașov, 1941; G. Treiber, *Die Burg auf dem Gesprengberg*, în MBSM, 2, 1937, p. 44—47; Friedrich Philippi, *Die deutschen*

Ritter im Burzenlande..., Kronstadt, 1861, p. 55—56, G. D. Teutsch, *Geschichte der Siebenbürger Sachsen*, I³, Sibiu, 1899, p. 23; W. Horwath, *Die Dörfer des Burzenlandes*, în *Das Burzenland*, IV, I, Brașov, 1929, p. 38—39.

(în dreptul secțiunii III). Traseul incintei se înscrie într-un plan aproape circular, urmărind configurația terenului, iar de jur împrejurul acesteia se află o fișie de pământ bătătorit cu o lățime de aproximativ 4 m, formînd berma.

Șanțul de apărare ce înconjură incinta este lat (la înălțimea « valului ») de aproximativ 7 m și în sectorul de nord-est adînc de 6,35 m față de nivelul bermei. Față de înălțimea « valului », șanțul are o adîncime de 3,50 m, iar față de piciorul zidului notat în plan cu nr. 4, fundul șanțului de apărare se găsește la adîncimea de 4,80 m (adîncimile au fost măsurate în frontul carierei). Valul, de fapt, nu

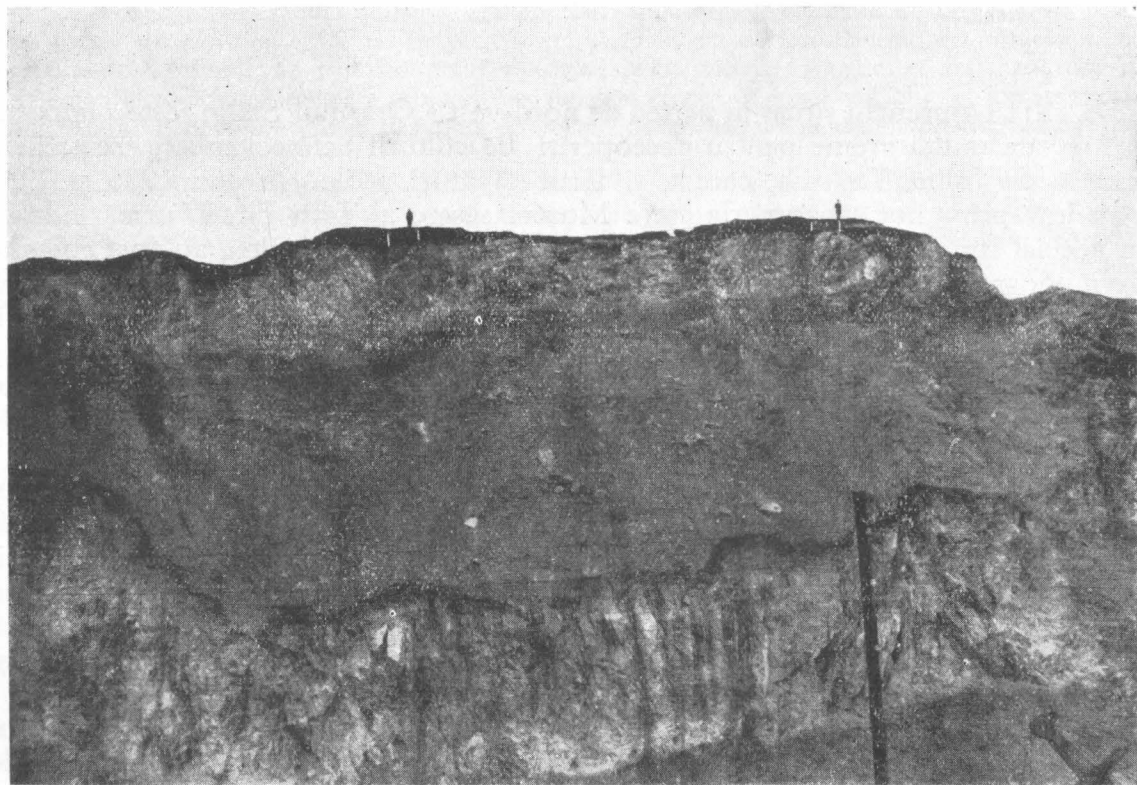


Fig. 1. — Cetatea de pe Șprengghi văzută din carieră.

a fost special amenajat, ci a reieșit din însăși configurația terenului în momentul săpării șanțului de apărare în pantă.

În regiunea de nord-vest a cetății în afara incintei se află un zid (nr. 4 pe plan) gros de 1 m, care se păstrează pe o lungime de 3,40 m, și cu o înălțime ce variază între 0,80 și 1 m. Spre nord-est traseul acestui zid se pierde; spre sud-vest însă, traseul s-a putut urmări pînă la frontul carierei datorită urmelor de mortar păstrate pe stîncă. Rostul acestui zid în această parte a cetății poate fi explicat fie ca formînd un *Zwinger* în regiunea intrării în cetate sau, mai probabil, constituind escarpa șanțului de apărare într-o regiune unde profilul terenului arată o alunecare a acestuia.

În interiorul cetății s-a dat de fundația unei construcții de piatră de formă dreptunghiulară (fig. 4/1) de dimensiunile $10,50 \times 7,00$ m, cu zidurile groase de 0,80 m. Porțiunea centrală a laturii de sud a acestei construcții este distrusă. Cele două colțuri dinspre E ating zidul de incintă (fig. 4/2).

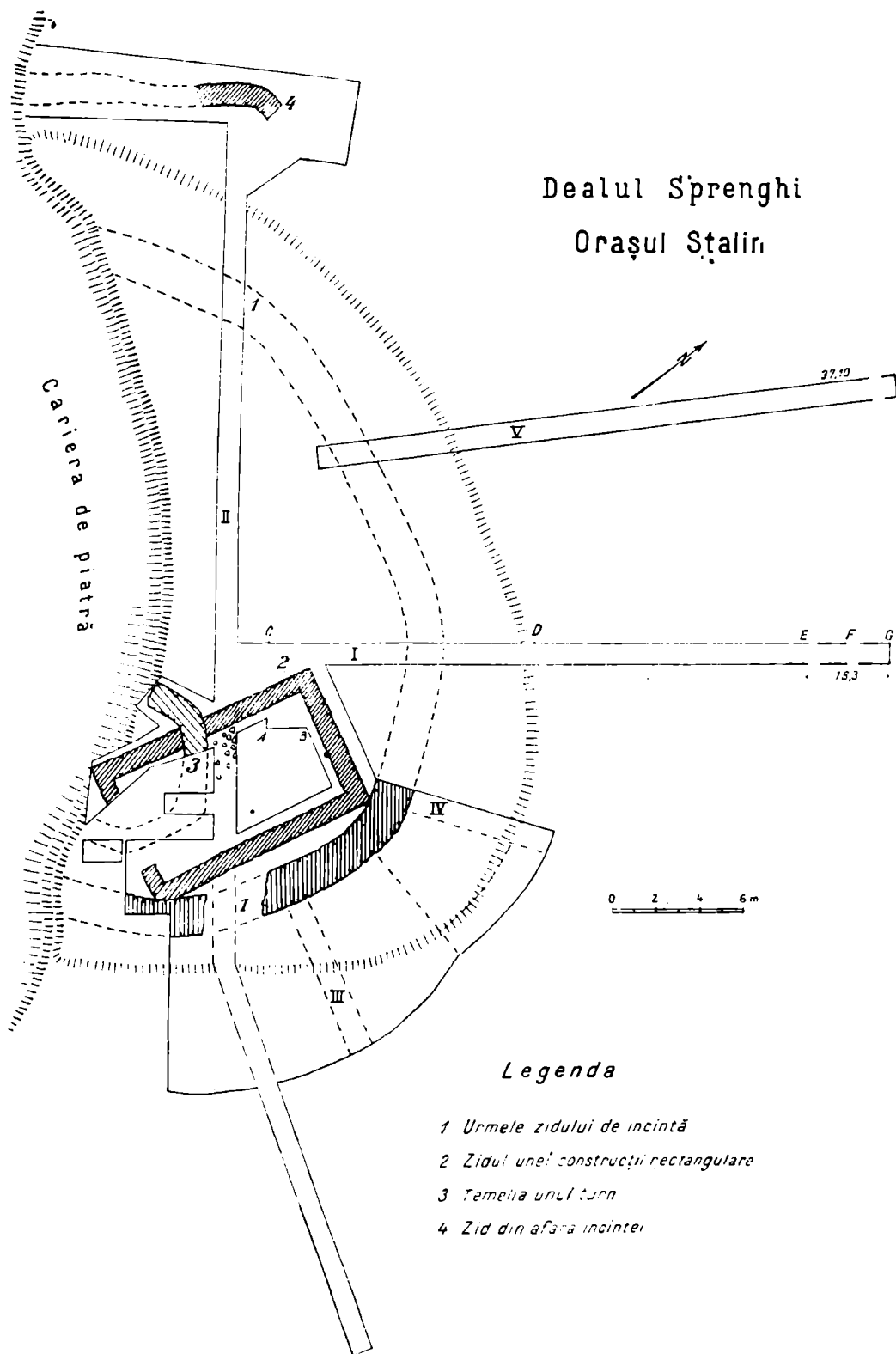


Fig. 2. — Planul general al săpăturilor de pe dealul Șprenghei 1956—1957.

În colțul de sud-est al construcției o zidărie de piatră legată cu un mortar slab nisipos se suprapune acesteia. Ultima construcție se prezintă în plan sub forma unei jumătăți de hexagon cu laturile de aproximativ 4 m și groase de aproximativ 1,10 m. Zidăria nu se păstrează decât pe o mică porțiune, traseul ei fiind reconstituit după șanțurile de fundație din profilele săpăturii. Restul construcției, a cărei fundație nu mergea peste tot pînă la stîncă, a fost distrus de carieră.

Pe anumite porțiuni, în special în preajma construcției rectangulare s-a surprins un nivel bine precizat, marcat de o dungă subțire de pămînt bătătorit (fig. 3/1—2). Pe acest nivel s-au găsit resturi de cultură materială, mai ales ceramică. Acest nivel reprezintă prima etapă de construcție și folosire a cetății feudale. Faptul că acest nivel este perforat de construcția rectangulară și întrucît aceasta se adosează la incinta cetății, arată că zidirea construcției s-a făcut după zidirea incintei.

Nivelul de călcare din interiorul construcției-rectangulare se află mai sus decât vechiul nivel al cetății. Constructorii au înălțat terenul cu un strat de pămînt peste depunerea nivelului I feudal, peste care au așternut o pătură de mortar groasă de 0,10—0,16 m.

În sfîrșit, întrucît construcția hexagonală suprapune pe aceea rectangulară, înseamnă că prima este mai nouă decât a doua, încadrîndu-se așadar într-o a treia etapă de construcție de pe dealul Șprengghi.

Zidul (nr. 4) dinafara incintei se poate așeza cronologic în etapa a II-a, deci o dată cu ridicarea construcției rectangulare.



În stratul de pămînt negru gras, de sub nivelul feudal, a cărui grosime în general nu depășește 0,50 m, s-a găsit un bogat material, în special ceramică, aparținînd culturilor Schneckenberg și provincial-romană. Nu s-a putut face nici o delimitare stratigrafică între aceste culturi, cu atît mai puțin în cuprinsul lor.

Materialul culturii Schneckenberg se găsește atît pe platou, cît mai ales pe panta vestică, mereu însă amestecat cu materialul, din epoca romană. Nu s-a putut surprinde niciun complex de vatră sau locuință. Cîteva fărîme de chirpici indică totuși existența acestora.

Cum am pomenit mai sus, materialul este reprezentat în special de ceramică. Totuși nu lipsesc obiectele din piatră, os și bronz. Trebuie menționate mai multe fragmente de topoare-ciocane perforate, un *Bohrzapfen*, indicînd prelucrarea acestora la fața locului, un cuțit curb din gresie, două instrumente din os, o sulă și un ac de bronz, precum și o spirală de aur cu 4 învîrtituri (fig. 5/1).

Ceramica se poate împărți în două specii: cea uzuală, cu pereții mai groși cu pietricele în pasta de culoare brună-cenușie foarte neîngrijit lucrată, la care forma predominantă este aceea de borcan cu pereții mai mult sau mai puțin arcuiți și cu decor constînd din briuri alveolare sau șiruri de alveole uneori însoțite de proeminențe sau găurele (fig. 6/1—6); cealaltă specie, mai fină, este reprezentată de mai puține fragmente, aparținînd unor vase cu gura în formă

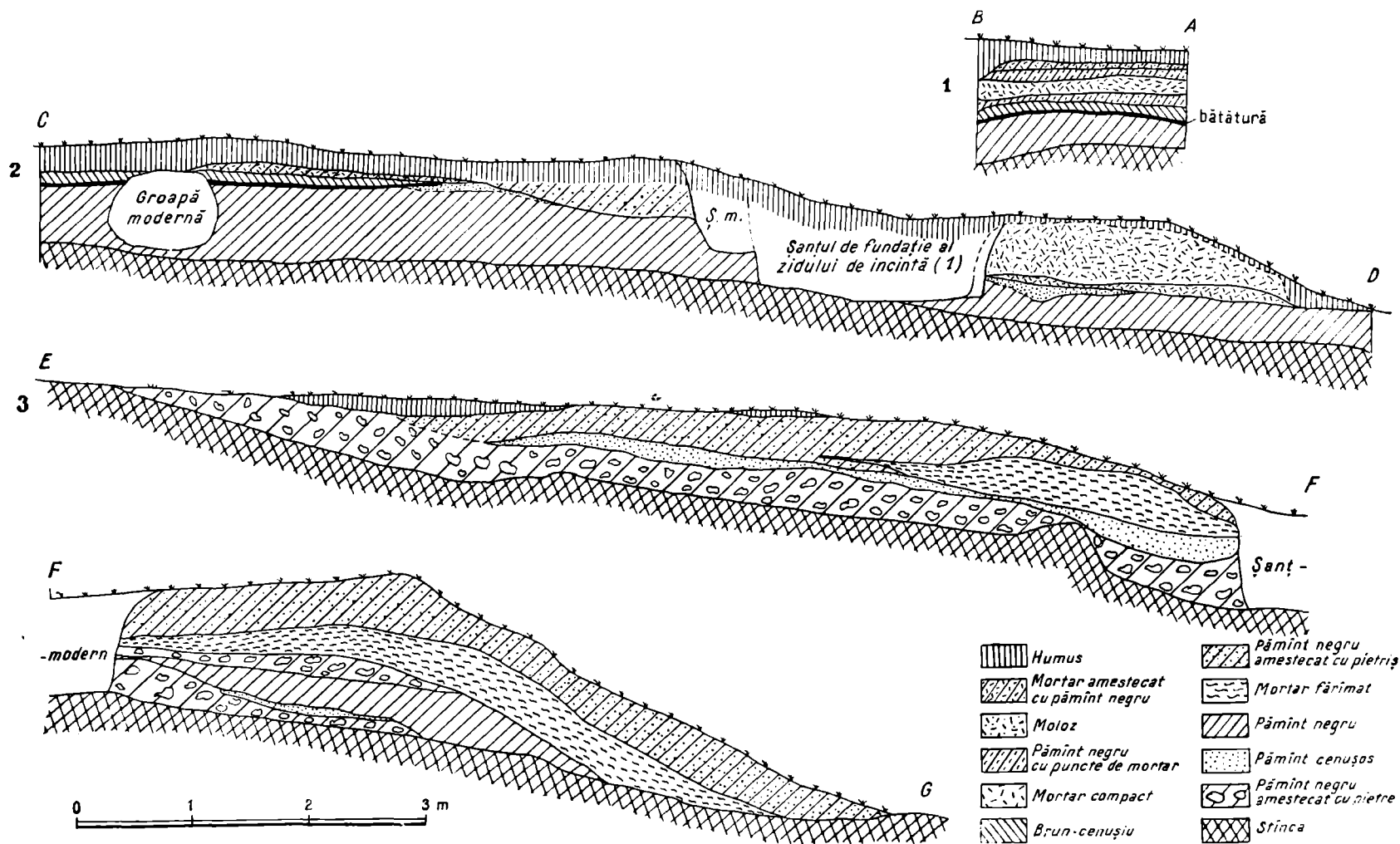
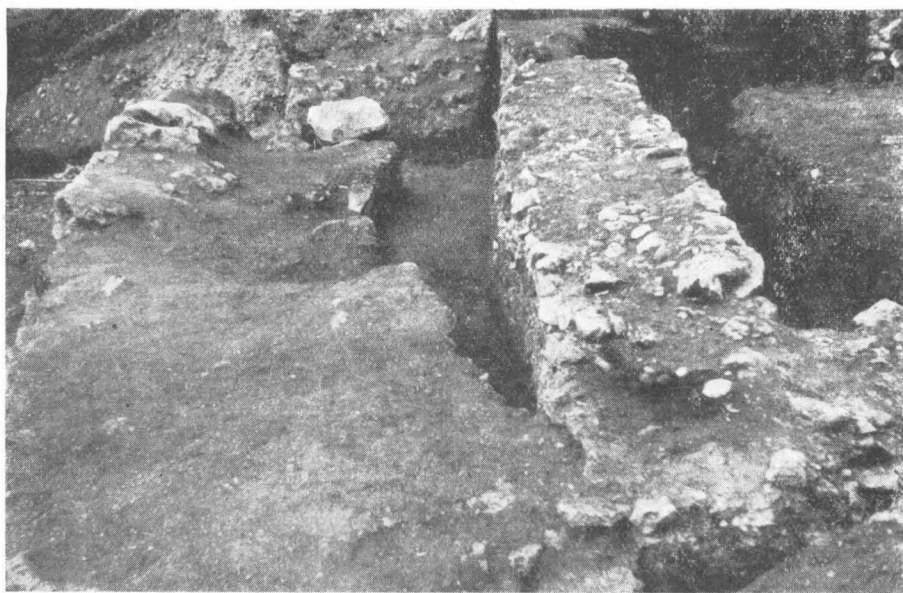


Fig. 3. — Profilele unor secțiuni depe dealul Șprengi.

de pîlnie, vase cu gît lung foarte puțin arcuite, cănițe. Tot din această specie fac parte fragmente cu decor canelat și un fragment cu decor geometric adîncit (fig. 6/8—9).



1



2

Fig. 4. — 1, construcția rectangulară din interiorul cetății; 2, construcția rectangulară adosată zidului de incintă.

Cum nu s-a putut face stratigrafierea materialului Schneckenberg, el este tratat aci ca un tot. În acest material sînt prezente elemente Schneckenberg A (Prox): figurina zoomorfă (fig. 5/2) vas cu gura pîlnie, amfore; Schneckenberg B

(Prox); vas cu decor de șnur (fig. 6/7), vase decorate cu șanțulețe și caneluri, cuțit curb de gresie; Schneckenberg C (Prox): toartă cu baza lărgindu-se formînd unghiuri¹.

Dar cum grupa Schneckenberg A a fost stabilită de A. Prox² pe baza faptului că pe Șprenghi apare numai această grupă, și cum în săpăturile noastre au apărut și materiale din grupele lui Prox B și C, nu mai putem vorbi în momentul de față de Schneckenberg A sau B ca de grupe deosebite cronologic, ci cel mult tipologic. Pe de altă parte nu ne putem încă sprijini pentru clasarea materialului nostru pe cele trei « faze » stabilite de Székely Zoltán la Sf. Gheorghe — Örkö, întrucît materialul reprodus este foarte redus și nu peste tot se dă indicația fazei căreia îi aparține³.

★

Săpăturile de pe Șprenghi au scos la iveală și un bogat material, în special ceramică, databil în secolul III e. n. Nici pentru această vreme nu s-a semnalat prezența vreunui complex. Materialul din această epocă s-a găsit în partea de vest a platoului și mai ales pe pantă. În cea mai mare parte este vorba de ceramică uzuală provincială romană, cenușie, cu multe pietricele în pastă (fig. 7/2 — 13). Ca forme predomină oalele. Din specia fină de ceramică cităm un pahar de culoare cenușie (reconstituit în desen) (fig. 7/1) și cîteva fragmente ceramice roșii cu engobă.

Între obiecte semnalăm cutii de ascuțit din piatră, fragmente de ace de os, o brățară de bronz cu capete de șarpe stilizate, un vîrf de sulită din fier și un fragment de vas de sticlă.

În general materialele se pot data în secolul III e. n. Bogăția acestui material ne face să credem că pe dealul Șprenghi a fost o așezare de oarecare importanță sau mai degrabă a avut o durată mai lungă. Ca loc de așezare nu era prea favorabil, dar putea fi ușor apărat.

Materialul feudal s-a găsit mai mult pe platou. Ceramica feudală este toată lucrată la roată din pastă roșie, forma obișnuită fiind cea de oală. Uneori apare și decorul în val (fig. 8). Pe lîngă ceramică s-au mai găsit și numeroase obiecte de metal, în special cuie. Mai trebuie menționate și o rozetă de pinten, mai multe potcoave, o cataramă și o cheie.

★

Pentru precizarea datării etapelor de construcție feudale, avem o singură dată sigură și anume aceea a turnului hexagonal. Prin analizarea atentă a izvoarelor

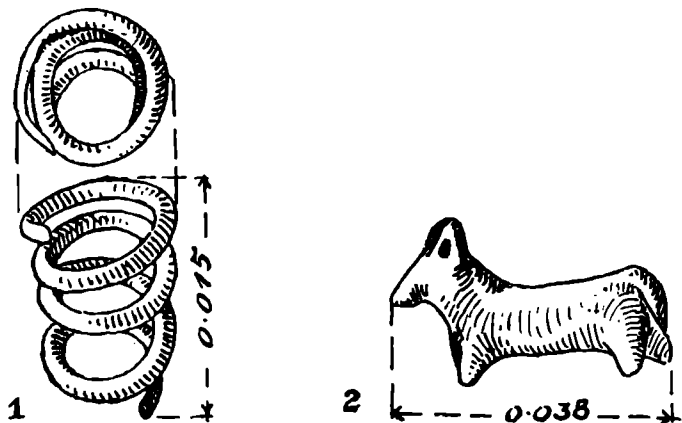


Fig. 5. — 1, spirală de aur; 2, figurină zoomorfă (Cultura Schneckenberg).

¹ A. Prox, *op. cit.*, pl. XXIV, 3.

² *Ibidem*, p. 16.

³ Székely Zoltán, *Cercetările și săpăturile de*

salvare executate de Muzeul Regional din Sf. Gheorghe în anul 1955, în Materiale, III, 1957, p. 154—157.

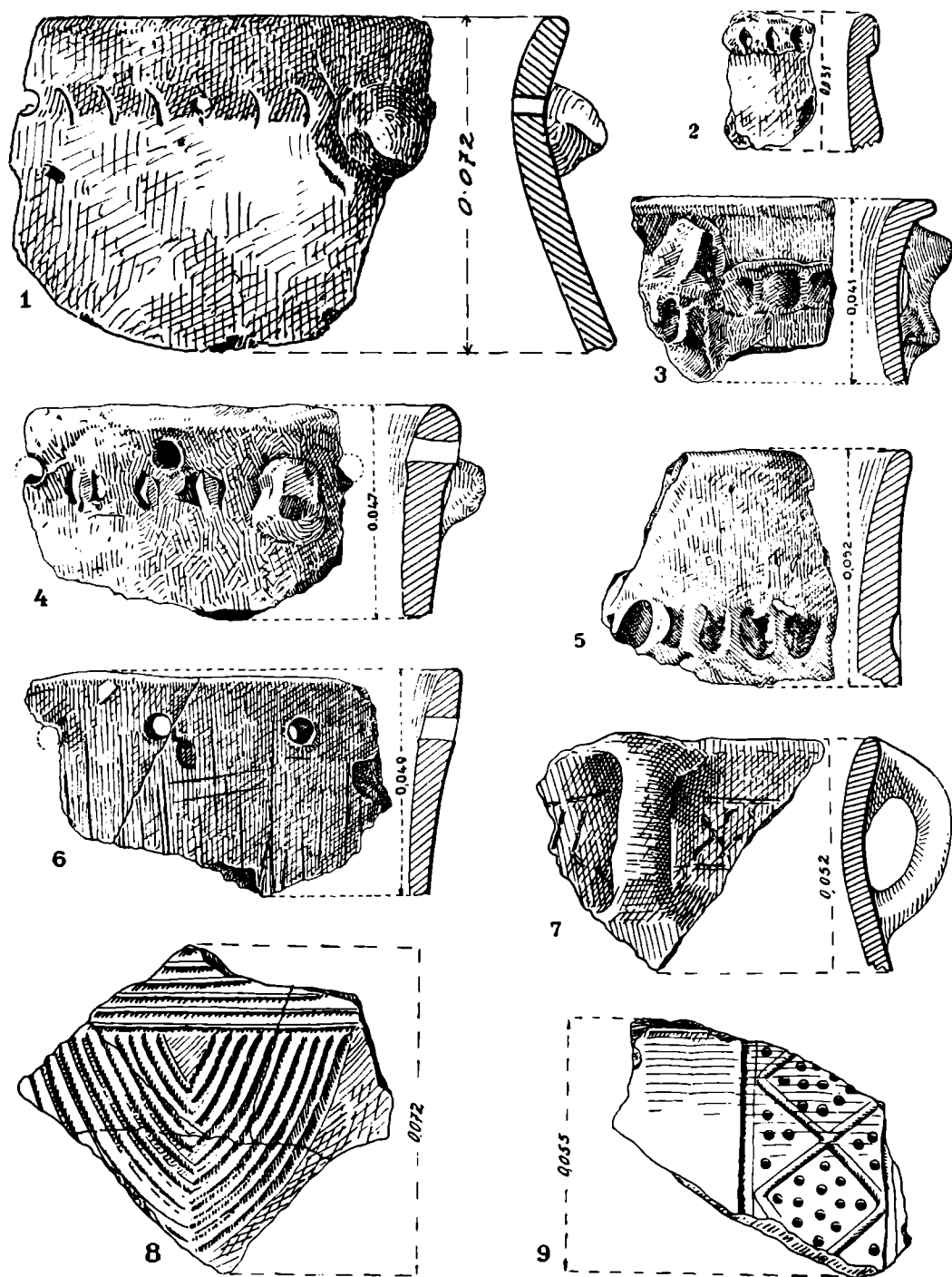


Fig. 6. — Ceramică Schneckenberg.

de istorie a Brașovului, Erich Jekelius¹ a reușit să stabilească că « turnul » cucerit în 1529 de Petru Rareș cu ocazia asedierii orașului este acela ale cărui urme se păstrează pe dealul Șprenghi. În momentul construirii acestui turn, vechea cetate

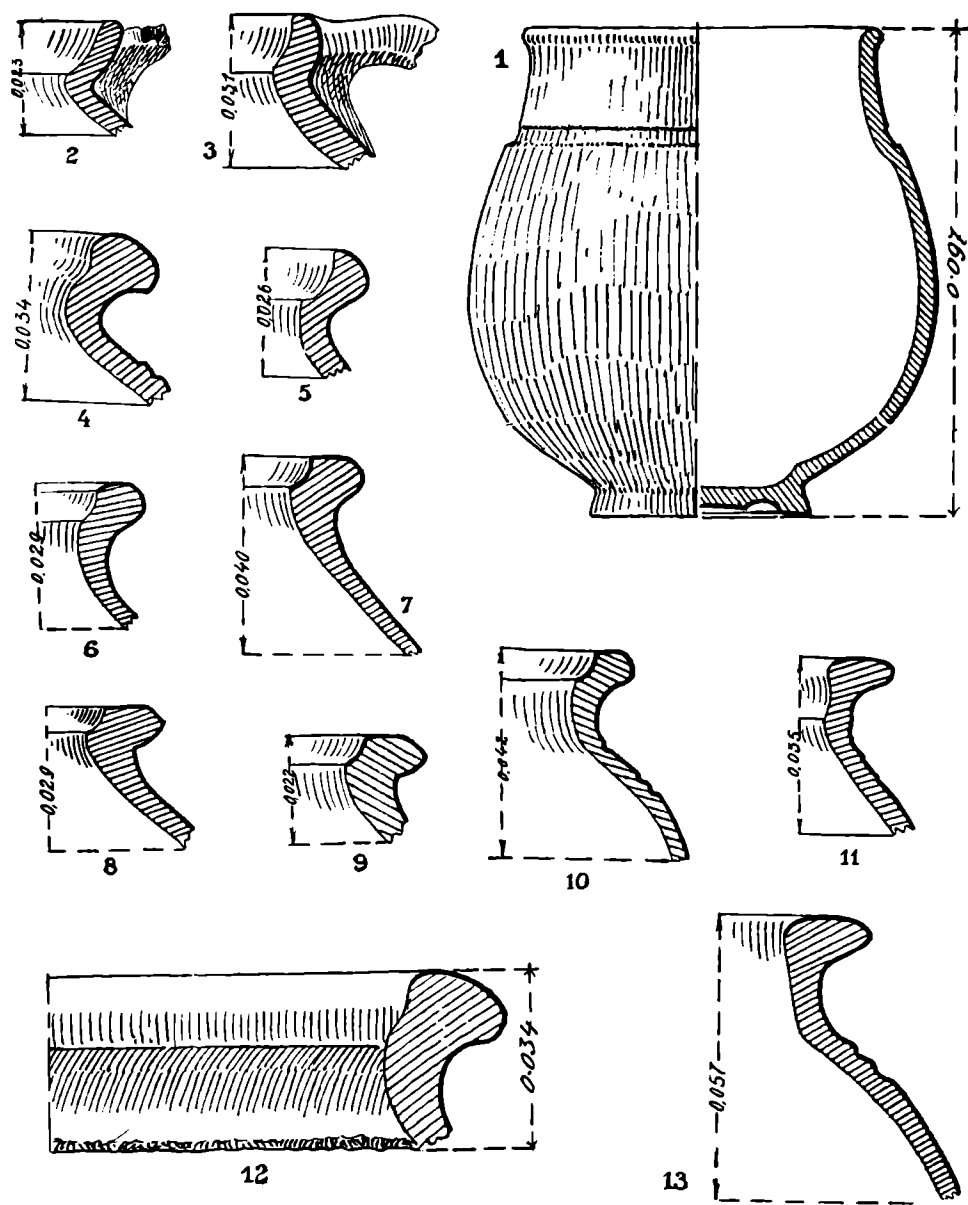


Fig. 7. — Ceramică provincială romană.

era deja distrusă. De altfel temelia turnului, a cărui suprastructură era de lemn, a fost construită probabil cu piatră din construcția rectangulară, a cărei latură sudică a și fost distrusă cu acest prilej.

Admițând că între data distrugerii cetății și a construirii turnului a trecut o perioadă destul de lungă, putem socoti că distrugerea cetății a avut loc fie

¹ Erich Jekelius, *Daten zur Geschichte des Schlosses auf dem Kronstädter Schloßberg*, in MBSM, 2,

1937, p. 35—40.

pe la jumătatea secolului XV, o dată cu a cetății Brassovia, fie mai probabil în 1421, cu ocazia expediției lui Amurat II în Transilvania. Deci a doua etapă de construcție ar putea fi datată în secolul XIV și în primul sfert al secolului XV.

Mai dificilă este stabilirea datei începutului cetății. Ținând seama de ceramica găsită pe bătătura ce reprezintă primul nivel feudal, cetatea datează din secolul XIV. Rozeta de pinten găsită pe aceeași bătătură ne poate impune o dată începând cu sfârșitul secolului XIII. Numai descoperirea unei ceramici similare în complexe

bine dateate va putea aduce precizări în această problemă.

Important este faptul că pe Șprengghi nu poate fi vorba în nici un caz de o cetate zidită de cavalerii teutoni ci trebuie considerată ca un «refugium» al populației din orașul vechi în secolele XIV-XV. Cetatea nu a fost reclădită după distrugere, întrucât nu-și mai avea rostul începând de la jumătatea secolului XV când s-au construit puternicele fortificații ale orașului.

Săpăturile de salvare de pe Șprengghi au adus unele date noi cu privire la cultura Schneckenberg și au prilejuit stabilirea existenței unei așezări din secolul III e.n., necunoscută pînă acum. În ce privește cetatea feudală, săpăturile au permis cîteva rectificări ale planului în porțiunea ce se mai păstrează și s-au putut stabili

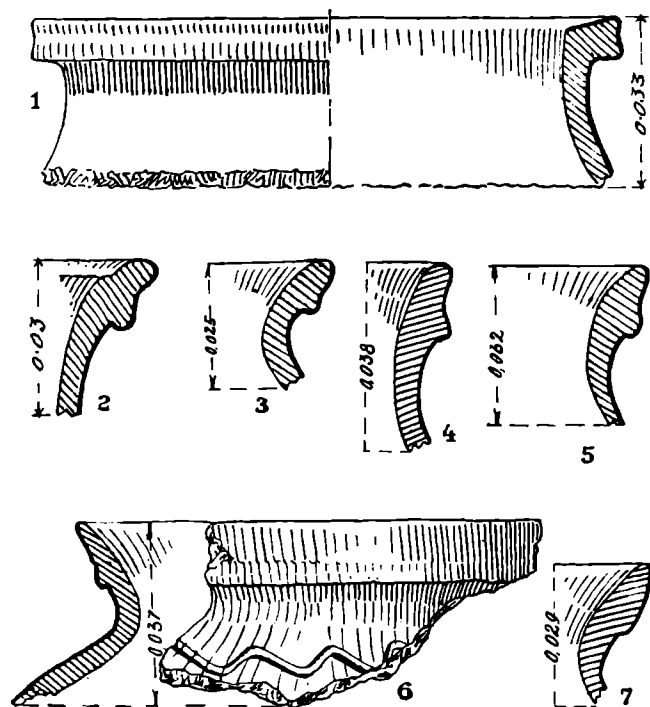


Fig. 8. — Ceramică feudală.

în linii mari etapele prin care a trecut monumentul, de la înființare pînă la distrugere.

Rezultatele ar fi fost desigur mai ample și mai precise dacă monumentul nu ar fi fost distrus de lucrările carierei, căci avînd în vedere modificările ce au fost necesare în porțiunea păstrată, planul întocmit în 1937¹ nu mai poate fi folosit decît cu rezerve.

A. D. ALEXANDRESCU și N. CONSTANTINESCU

ОХРАННЫЕ РАСКОПКИ НА ГОРЕ ШПРЕНГИ

КРАТКОЕ СОДЕРЖАНИЕ

Раскопки были произведены в период 19.X—8.XI.1956 г. и 3.IV—2.VI.1957 г. К началу работ значительная часть горы уже была разрушена местной каменоломней.

Была вскрыта часть крепостной стены средневековой крепости, фундамент отдельного прямоугольного строения, прилегающего к крепости, и каменный фундамент деревянной

¹ G. Treiber, *op. cit.*, fig. 29.

башни, перекрывавшей прямоугольное строение. Вне крепости были вскрыты остатки стены, укреплявшей, по-видимому, эскарп оборонительного рва с западной стороны. Крепость была окружена бермой и оборонительным рвом, глубина которого в некоторых местах превышала 6 м.

Первый феодальный горизонт представлен полосой утрамбованной земли. Под ним были обнаружены смешанные материальные следы культуры Шнекенберг и III в. н. э. Керамика типа Шнекенберг относится к группам А, В, С (Prox) и описана как одно целое. Находки III в. также довольно многочисленны и представлены в частности серой римской провинциальной керамикой.

Находки феодального периода позволяют датировать крепость XIV—XV вв. Удалось установить следующие этапы строительства крепости: к первому этапу относится сама крепость с оборонительным валом; ко второму этапу относится прямоугольное строение в черте крепости, а также внешняя крепостная стена. Оба этапа относятся к XIV в. Крепость была разрушена, по всей вероятности, в первой трети XV в. К более позднему времени, а именно к 1529 г., относится шестиугольная башня, перекрывающая прямоугольное строение. Важно то, что нельзя больше утверждать, что крепость на холме Шпренгги была воздвигнута тевтонскими рыцарями, как это было принято считать раньше.

ОБЪЯСНЕНИЕ РИСУНКОВ

Рис. 1. — Вид крепости Шпренгги со стороны каменоломни.

Рис. 2. — Общий план раскопок на горе Шпренгги в 1956 и 1957 гг.

Рис. 3. — Профили некоторых разрезов на горе Шпренгги.

Рис. 4. — 1, прямоугольное строение внутри крепости; 2, прямоугольное строение, прилегающее к крепостной стене.

Рис. 5. — 1, золотая спираль; 2, зооморфная статуэтка (культура Шнекенберг).

Рис. 6. — Керамика Шнекенберг.

Рис. 7. — Римская провинциальная керамика.

Рис. 8. — Феодальная керамика.

LES FOUILLES DE SAUVEGARDE DE LA COLLINE DE ȘPRENGHI

RÉSUMÉ

Ces fouilles ont été exécutées du 19 octobre au 8 novembre 1956, puis du 3 avril au 2 juin 1957. Au commencement des travaux, une bonne partie de la colline était déjà détruite par l'exploitation de la carrière de pierre de l'endroit.

On a dégagé une partie de l'enceinte de la forteresse médiévale, les fondations d'une construction rectangulaire, adossée à cette enceinte, ainsi que les fondations en pierre d'une tour en bois qui se superposait à la construction rectangulaire. On a également dégagé, à l'extérieur de l'enceinte, les restes d'un mur qui consolidait probablement l'escarpe du fossé de défense à la partie occidentale de la forteresse. L'enceinte était entourée d'une berme et d'un fossé de défense dont la profondeur est par endroits de plus de 6 m.

Le premier niveau féodal est représenté par une bande de terre battue. Sous ce niveau sont apparus, pêle-mêle, des vestiges de la civilisation de Schneckenberg et du III^e siècle. Cette céramique du type Schneckenberg appartient aux groupes A, B et C (Prox) de sorte qu'elle est décrite en bloc. Le matériel du III^e siècle est également assez abondant, notamment la céramique grise.

Les vestiges féodaux découverts ont permis de dater la forteresse des XIV^e—XV^e siècles. On a aussi pu établir les étapes suivantes de construction: la première étape, à laquelle appartiennent l'enceinte et le vallum de défense, et une seconde, à laquelle se rattachent la construction rectangulaire, qui se trouve à l'intérieur de la forteresse, ainsi que le mur situé à l'extérieur. Ces deux étapes remontent au XIV^e siècle. La forteresse a probablement été détruite pendant le premier

tiers du XV^e siècle. La tour hexagonale, édifiée sur la construction rectangulaire, date d'une époque moins ancienne: à savoir, de l'année 1529. Fait important, on ne pourra plus soutenir dorénavant, ainsi qu'on le faisait jadis, que la forteresse de la colline de Șprengghi fût l'œuvre des chevaliers de l'ordre teutonique.

EXPLICATION DES FIGURES

- Fig. 1. — La forteresse de Șprengghi vue de la carrière.
Fig. 2. — Plan général des fouilles de la colline de Șprengghi (1956—1957).
Fig. 3. — Profils de quelques sections pratiquées sur la colline de Șprengghi.
Fig. 4. — 1, Construction rectangulaire trouvée à l'intérieur de la forteresse; 2, construction rectangulaire adossée au mur d'enceinte.
Fig. 5. — 1, Spirale en or; 2, figurine zoomorphe (civilisation de Schneckenberg).
Fig. 6. — Céramique du type Schneckenberg.
Fig. 7. — Céramique provinciale romaine.
Fig. 8. — Céramique féodale.
-